

Träd är viktiga inslag i landskapsarkitekturen. De skapar rum och gör det enklare att orientera sig. Med rätt belysning kan de även fylla de funktionerna nattetid. Belysta träd bildar siktaxlar i mörkret och skapar en känsla av trygghet. Eftersom trädkronans form och storlek skiftar med årstiden är det inte alltid så lätt att välja rätt ljusverktyg. Vi ger värdefullt stöd för ljusplanering och visar hur du kan belysa olika trädtyper och palmer på ett effektivt sätt.

Här hittar du fler projekt:
www.ercos.com/outdoor-trees

Perfekt belysning av träd

Spännande projekt

Lyft fram former

Det mycket exakt riktade ljuset från runda Tesis infällda markarmaturer understryker inte bara palmernas form, utan lyfter även fram stammarnas och bladens fina struktur och färgnyanser på Circular Quay East i Sydney.

Foto: Jackie Chan, Sydney.



Välkomna med ljus

En trädkrona som är belyst längs stammen drar snabbt till sig blicken, eftersom trädet tycks lysa inifrån och ut. Strålkastare lyfter fram trädkronan och pollararmaturer belyser dessutom gångvägen vid Four Seasons Hotel i Seoul.

Arkitektur: Heerim Architects & Planners, Seoul. Ljusplanering: P2LEDcube, Seoul. Foto: Sebastian Mayer, Berlin.

Skapa orientering

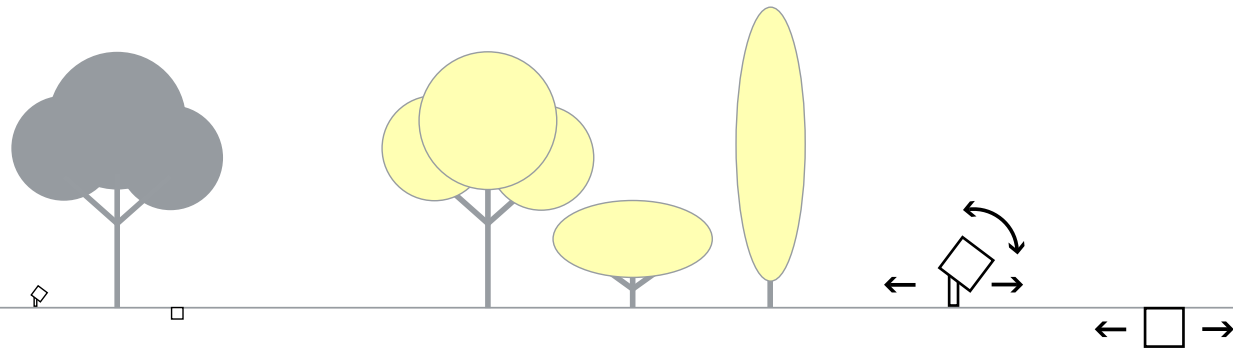
Trädallén som belyses med Tesis infällda markarmaturer vid Schloßgut Weissenhaus Hotel i Wangels skapar ett representativt intryck.

Foto: Frieder Blickle, Hamburg.



Perfekt belysning av träd

Vad du bör veta



Vilka armaturer bör man använda?

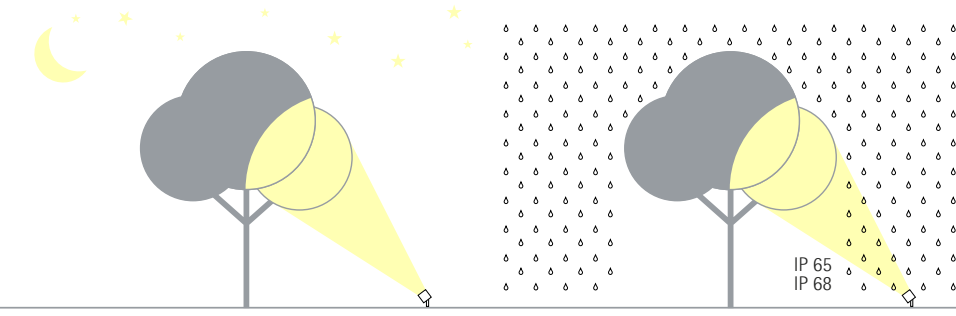
Välj en ljusfördelning som passar trädets form

Placera armaturen på lämplig plats

För belysning av träd lämpar sig såväl strålkastare och washers som infällda markarmaturer. Strålkastare och washers kan placeras på ett flexibelt sätt med jordspett och armaturerna är då synliga. Infällda markarmaturer är däremot diskret placerade i marken. Med passande markinfällningsdosor tål de även att fordon kör på dem.

ERCOs ljusverktyg erbjuder upp till sju olika ljusfördelningar. Smalstrålande ljusfördelningar som exempelvis narrow spot (ca 8°) är perfekta för accentuering. För yttäckande belysning används bredstrålande ljusfördelningar som t.ex. wide flood (ca 50°). Med dem kan stora trädkronor ljussättas även från korta belysningsavstånd.

För en trädkrona som ska få en yttäckande belysning rekommenderas tre armaturer som placeras runt trädets. Då upplevs trädets markant från långt håll. Om trädkronan däremot ska belysas underifrån, eller om stammen ska ges en accentuering, bör armaturen placeras nära stammen under trädkronan.



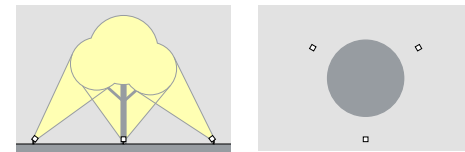
Tänk på miljön

Planera med väderbeständiga armaturer

För att säkerställa att ljuset bara träffar den avsedda målytan är ERCOs armaturer vrid- och svängbara. Exakta ljuskäglor styr ljuset mot målytan med stor precision. Våra utomhusarmaturer är dessutom reglerbara för att skona miljön. För att ett träd ska uppfattas som ljust räcker det med belysningsstyrkor från ca 50lx beroende på omgivningens belysningsnivå.

Armaturer för utomhusmiljöer måste tåla väder och vind. Därför krävs en hög kapslingsklass. Alla utomhusarmaturer från ERCO har minst kapslingsklass IP65. Det betyder att de är dammtäta och spolsäkra från alla håll. Infällda markarmaturer har kapslingsklassen IP68. Det betyder att dessa armaturer även är skyddade mot långvarig nedsänkning i vatten.

Så ger du ett träd jämn belysning

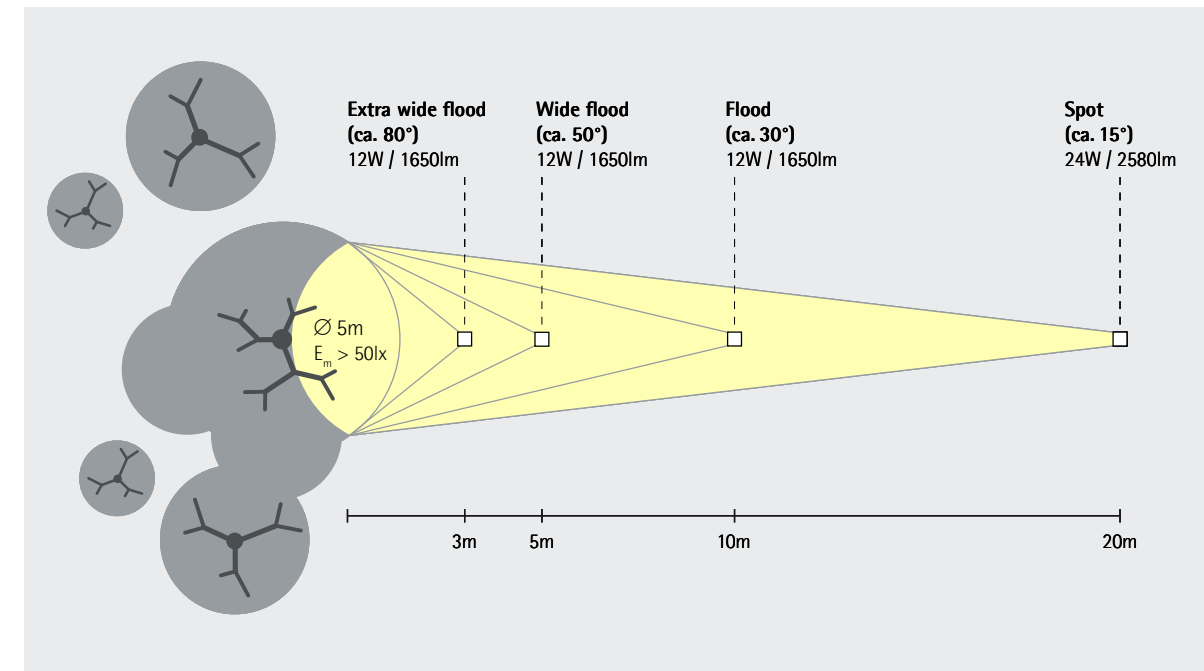


För en jämn, bred belysning av träd är strålkastare med en inställningsvinkel på ca 30° med tre washers på 120° inbördes avstånd runt trädets lämpligast.

Tips:
För belysning av en trädkrona med en diameter på cirka fem meter från fem meters avstånd lämpar sig en strålkastare med 12W LED-modul och ljusfördelningen wide flood (ca 50°).

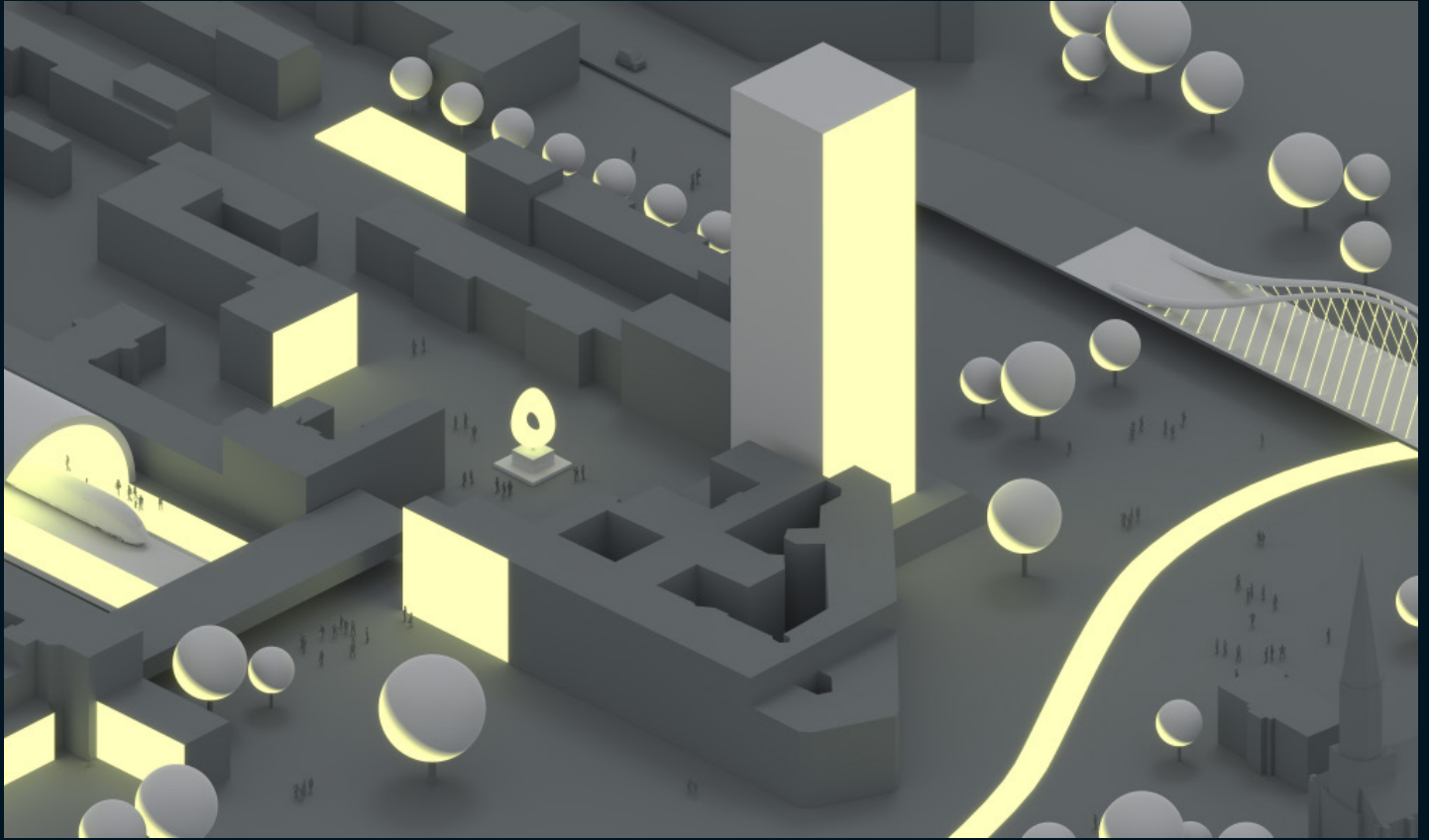
Fler belysningstyper och planeringsstöd hittar du på webben under www.ercos.com/outdoor-trees

Välj rätt armatur för alla avstånd



Om belysningsavståndet till trädets är litet krävs en mycket bred ljusfördelning. Ju längre avståndet är, desto smalare måste ljusfördelningen vara för att spill-ljus utanför trädkronan ska undvikas. För detta ändamål erbjuder ERCO flera ljusfördelningar (som delvis är utbytbara) och effektal.

Ljus är arkitekturens fjärde dimension



ERCO GmbH
Postfach 2460
58505 Lüdenscheid
Brockhauser Weg 80-82
58507 Lüdenscheid
Germany

Tel.: +49 2351 551 0
Fax: +49 2351 551 300
info@erco.com
www.erco.com